

**TURVAOPAS**

# TURVALLISUUS ON ETUOIKEUTESI

**Jokaisen vastuulla on toteuttaa turvallisuutta arjessa ja rakentaa omalla työllään jatkuvasti turvallisempaa tulevaisuutta.**



Turvallisuuden perusta on oikea asenne. Käytännössä turvallisuutta toteuttavat yhtä lailla asianmukaiset henkilösuojaimet, aidat ja opasteet työmailla, koulutus, perehdytys, ohjeet, oppaat ja riskiarvioinnit kuin kokemuksen tuoma varmuus ja alituinen valppaus. Yhteiset pelisäännöt varmistavat turvallisen työn tekijöille sekä turvallisuuden työmaiden läheisyydessä oleville.

Vaatimukset suunnitelmista, luvista ja työtavoista vaihtelevat työkohteen mukaan. Ammatilainen paneutuu turvallisuuden myönteisellä asenteella ja tekee työnsä turvallisuusmääräyksiä noudattaen. Säännöt ja ohjeet on luotu jokaisen sähköverkkoa rakentavan ja sitä käyttävän turvaksi. Ne on tehty meille kaikille. Ne ovat sinun etuoikeutesi.

Yhdessä kumppaneidemme kanssa olemme sitoutuneet turvallisuusmanifes-

tiin. Se kattaa Elenian toiminnan alihankkijoita myöten ja haastaa ottamaan turvallisuuden ja sen kehittämisen vakavasti.

Manifestissa on ilmaistu tahto turvallisuuden ja määritelty tavat toimia. Jokaisen vastuulla on toteuttaa turvallisuutta arjessa ja rakentaa omalla työllään jatkuvasti turvallisempaa tulevaisuutta.

Toivomme, että kaikki töitämme tekevät suorittavat turvallisuuteen liittyvät verkkokurssimme. Vaikka osa verkkokurssista ei suoraan koskisi omaa tehtävääsi, lisää tietoa kaikkien turvallisuutta. Samalla kasvaa tietoisuus jokaisen työn merkityksestä osana kokonaisuutta. Pidä huoli ammattitaidostasi ja osallistu alamme turvallisuuskulttuurin jatkuvaan parantamiseen.

**Jorma Myllymäki**  
toimitusjohtaja, Elenia

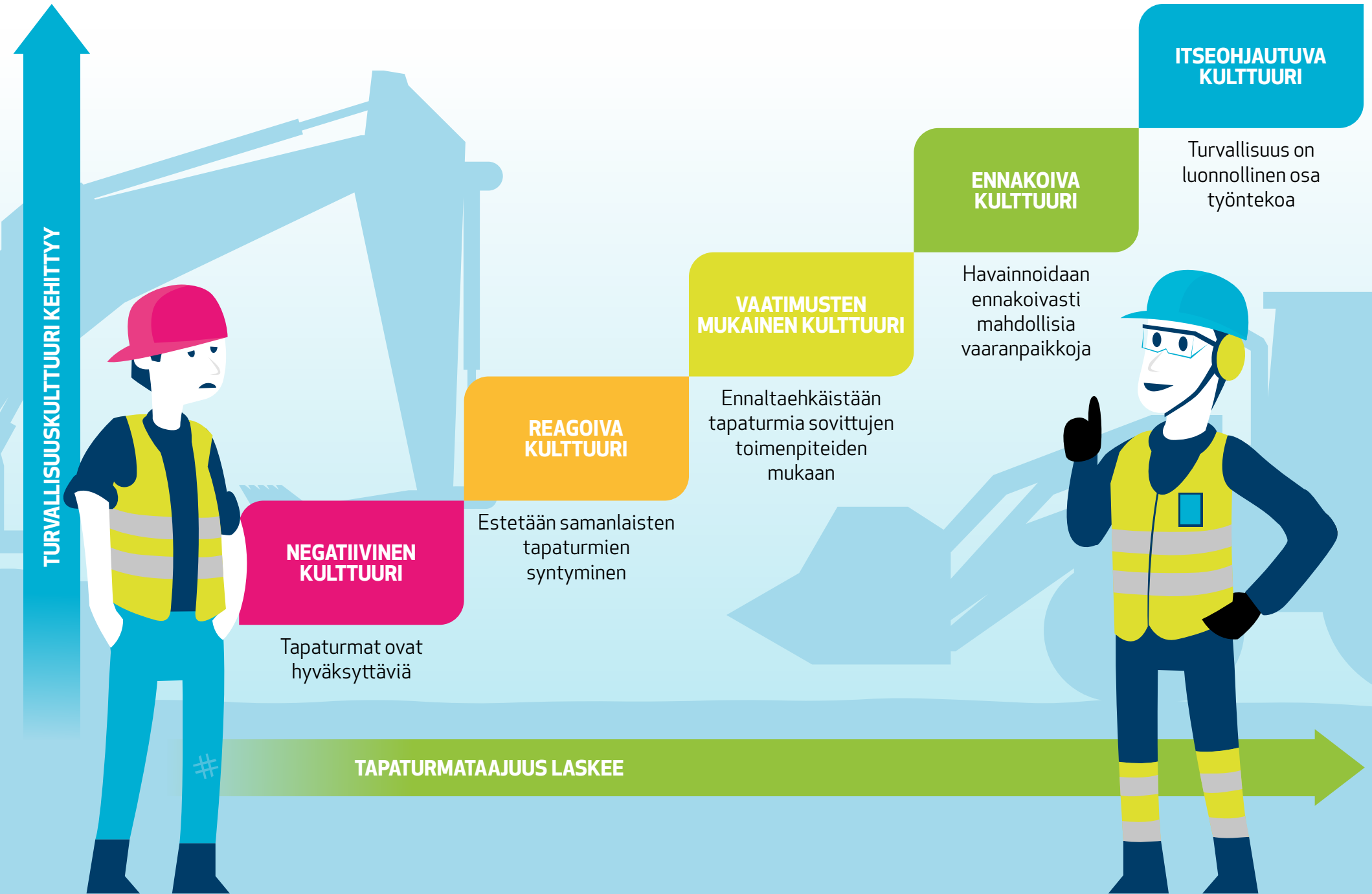
# SISÄLLYSLUETTELO

Toimitusjohtajan tervehdys.....	2
Turvallisuuskulttuurin kehittyminen.....	6
Turvallisuusmanifesti .....	8
Mistä turvallisuus koostuu.....	10
Kenellä on vastuu .....	11
Ennalta suunnittelu ja riskiarviointi .....	12
Turvallisuuden ammattilaiset.....	14
Sähköverkkotyömaalla vaaditut suojaimet .....	15
Sähköturvallisuus.....	17
Sähköverkko asiakasta varten .....	18
Työmaavalvonta .....	20
Turvallisuus ja hyvinvointi yli yhtiörajojen .....	22
Huolehdi tietoturvasta.....	23
Turvallisuushavainnot.....	24
Turvallista työtä joka päivä .....	26
Toiminta sähkötapaturmassa .....	27
Toiminta hätätilanteessa .....	28

---



# TURVALLISUUSKULTTUURIN KEHITTYMINEN



# TURVALLISUUSMANIFESTI

Tällä allekirjoituksella sitoudumme henkilökohtaisesti ja edustamiemme yritysten, niiden työntekijöiden ja alihankkijoiden puolesta kehittämään turvallisuuskulttuuria ja toimintamalleja, sekä aktiivisesti varmistamaan alla mainittujen asioiden toteutumisen.

## Tavoite

Johdamme, kehitämme ja valvomme toimintatapojamme ja turvallisuuskulttuuriamme siten, että tapaturmia ei enää tapahdu.

## Edellytykset

Varmistamme, että kaikilla työkohteissamme työskentelevillä on vaadittava tieto, ymmärrys, osaaminen ja mahdollisuus toteuttaa turvallisia ja terveellisiä toimintatapoja työssään. Varmistamme, että työympäristössämme toteutuu turvallisuuskulttuuri, joka mahdollistaa epäkohtiin puuttumisen ja tarvittaessa työn keskeyttämisen, mikäli turvallisuus ei ole kunnossa. Huolehdimme, että jokainen työmaalla toimiva henkilö, alirakoitsijat mukaan lukien, saa asianmukaisen perehdytyksen työtehtäväänsä, työn toteuttamiseen ja turvallisuusasiakirjoihin.

## Käytäntö

Varmistamme, että jokainen työkohteessa työskentelevä henkilö käyttää vaadittuja henkilökohtaisia turvavarusteita työmaalla ja että jokaisen työntekijän pätevyyskoulutukset ovat voimassa. Huolehdimme, että jokaisella työkohteessa työskentelevällä on aina käytössään asianmukaiset, hyväksytyt ja turvalliset työkalut ja -menetelmät. Noudatamme aina työssämme lakeja, viranomais määräyksiä, toimialamme standardeja ja turvallisia käytäntöjä. Valvomme ja edistämme jatkuvasti työmaidemme turvallisuutta varmistaen myös sivullisten turvallisuuden.

## Oppiminen

Raportoimme ja analysoimme työkohteissamme tapahtuneet vaaratilanteet ja tapaturmat ottaaksemme niistä opiksi niin, etteivät tilanteet toistu. Lisäksi tapaturmat käsitellään asianomaisen yhtiöiden toimitusjohtajien kesken viiptyttä. Valvomme jatkuvasti turvallisuustavoitteidemme toteutumista. Turvallisuus on yhteinen asia ja tällä tahdonjulistuksella vetoamme yhdessä jokaiseen työympäristössämme toimivaan tahoon. Sitoudumme noudattamaan näitä turvallisuuslinjauksia ja käyttämään ainoastaan alihankkijoita, jotka ovat valmiit sitoutumaan tähän sopimukseen. Näin varmistamme, että jokainen pääsee työmaalta ja työmaiden läheisyydestä aina terveenä kotiin.



## MISTÄ TURVALLISUUS KOOSTUU?

Turvallisuutta on ammattitaitoisesti ja vastuullisesti toteutettu työ, oikeat työkäytännöt sekä työyhteisön ja muiden huomioiminen kaikissa tilanteissa. Se on kuin palapeli, jokaisella palalla omalla paikallaan on oleellinen merkitys kokonaisuuden onnistumisessa.



## KENELLÄ ON VASTUU?

### Tilaja

- Määrittää urakkarajat
- Laatii tilaajan turvallisuusasiakirjan ja riskiarvioinnin
- Varmistaa, että päätoteuttaja hoitaa omat velvollisuutensa
- Määrää projektille turvallisuuskoordinaattorin
- Huolehtii oman henkilöstön osalta työnantajavastuista

### Päätoteuttaja

- Johtaa työmaata
- Yhteensovittaa eri toiminnot
- Valvoo koko työmaan turvallisuutta
- Turvallisuussuunnitelmat ja jatkuva riskiarviointi
- Perehdyttää työmaalla toimivat
- Varmistaa turvalliset työmenetelmät ja työkalut ergonomia ja työhyvinvointi huomioiden

### Aliurakoitsija

- Vastaa omista töistä ja työvälineistä
- Huolehtii työntekijöiden pätevyydestä tehtävään
- Opastaa omat työntekijät työsuoritukseen ja työvälineiden käyttöön
- Huolehtii, että työntekijät saavat työmaaperehdytyksen
- Noudattaa päätoteuttajan turvallisuusohjeita

### Työntekijä

- Noudattaa saamia ohjeita
- Huolehtii ammattitaitonsa mukaan omasta ja muiden turvallisuudesta
- Ilmoittaa havaitsemistaan puutteista
- Korjaa puutteet aina kun mahdollista

## ENNALTA SUUNNITTELU JA RISKIARVIOINTI TAKAA TURVALLISUUDEN LÄPI TYÖN



Ennalta hyvin laaditut suunnitelmat ja niiden noudattaminen sekä riskien arviointi varmistavat turvallisen työn toteutuksen.

Riskiarvio tehdään jokaiselle työlle. Riskien arviointi aloitetaan työn suunnitteluvaiheessa ja sen jatkuva päivittäminen on edellytys työn etenemiselle.

Riskiarvion tarkoitus on ohjata työn suorittaja havaitsemaan vaaran paikat ja ensisijaisesti poistamaan riskien aiheut-

tajat. Mikäli riskien poistaminen ei ole mahdollista, suunnitellaan vaihtoehtoinen turvallinen työtapa.

Turvallisuussuunnitelma laaditaan ennen työn aloittamista riskiarvion pohjalta ja siitä ilmenee, millä tavoin työ tehdään turvallisesti. Turvallisuussuunnitelmassa huomioidaan liikenteenohjaus, kaivantojen suojaaminen, työmaan turvallisuus ja ulkopuolisten turvallisuuden varmistami-

nen. Maastosuunnitelman noudattaminen on ensiarvoisen tärkeää, jotta rakentamisen sujuu turvallisesti. Maastosuunnittelu on huomioinut muun muassa maanalaisten rakenteiden sijainnit, erityisalueet ja maanomistajien tarpeet.

Kytkentäohjelma kuuluu myös suunnitelmiin, joiden noudattaminen, ymmärtäminen ja perehdyttäminen varmistaa turvallisuuden.

### Ennen työn aloittamista, varmistan, että..

- ✓ Olen perehtynyt työmaahan ja sen työ- ja turvallisuussuunnitelmiin
- ✓ Riskit on arvioitu ja poistettu tai minimoitu
- ✓ Työ on suunniteltu tehtäväksi turvallisimmalla mahdollisella tavalla
- ✓ Tarvittavat luvat ja ilmoitukset ovat kunnossa



## TURVALLISUUDEN AMMATTILAISET

Sekä elenialaisilla että kumppaneillamme on oltava vaadittava pätevyys ja osaaminen hoitaa omalla vastuulla olevat tehtävät. Jokaisella on oikeus saada laadukas perehdytys omaan työtehtäväänsä. Turvallisuusosaaminen on olennainen osa jokaisen omaa ammattitaitoa.

Elenia on ottanut käyttöön sähköisen oppimisympäristön ja julkaissut turvallisuusaiheisia verkkokursseja varmistaakseen turvallisen työskentelyn toteutumisen.

### Kaikilta maastossa töitä tekeville vaadittavat pätevydet

- Työturvallisuus
- Hätäensiapu

### Pätevydet tehtävän mukaan mm.

- Sähkötyöturvallisuus – Sätky
- Tieturva
- Tulityö
- Ratatyöturva
- Jännitetyö
- Nosturin käyttöluva
- Räjähdyttävä - panostaja

## SÄHKÖVERKKOTYÖMAALLA VAADITUT SUOJAIMET



Suojakypärä leukahihnalla

Silmäsuojaimet

Vähintään luokan 2 varoitusvaatetus

Naulaanastumis- ja varvassuojalla varustetut turvakengät

### Lisäksi

- Henkilökortti veronumerolla
- Elenian yhteistyökortti
- Muut vaadittavat henkilösuojaimet työkohtaisesti

### TIESITKÖ?

Henkilökohtaisten suojavälineiden laiminlyönnistä on määritelty urakkasopimuksissa sanktio.



# SÄHKÖTYÖTURVALLISUUS

## Standardi SFS 6002

Sähkötyöturvallisuus edellyttää, että sähköalan töitä tekeillä on tehtäväkohtainen perehdytys sähkölaitteistoihin ja niiden läheisyydessä työskentelyyn ja he tuntevat oman työympäristönsä ja tehtäviensä osalta turvalliset toimintatavat.

## Vastuut käyttö- ja sähkötöissä

**Käytön johtaja** vastaa, että sähkölaitteistoja käytetään turvallisesti ja se pidetään määräysten edellyttämässä kunnossa. Hän vastaa siitä, että käyttöhenkilöstöllä on tarvittava ammattitaito. (Elenia)

**Sähkötöiden johtaja** vastaa, että sähkötyöt tehdään turvallisesti, työntekijöillä on tarvittava ammattitaito ja perehdytys. (Päätoteuttaja)

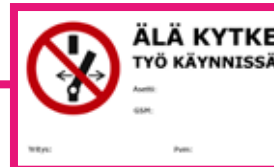
**Kytkenänjohtaja** toimii johtamiensa kytkentöjen sähkölaitteiston käyttöä valvomana henkilönä. Kytkenänjohtaja on kytkentöjen ajan yhteydessä paikalliskytkijöihin ja tarvittaessa muihin sähkölaitteistojen kytkenänjohtajiin. Hän johtaa päätyömaadoitusten kytkemisen ja poistamisen. (Elenia)

**Työaikaisen sähköturvallisuuden valvoja** varmistaa sovitut sähköturvallisuustoimenpiteet ennen työn aloittamista, työn aikana ja työtä lopetettaessa. Henkilö on nimettävä ennen töiden aloittamista. (Työryhmä)

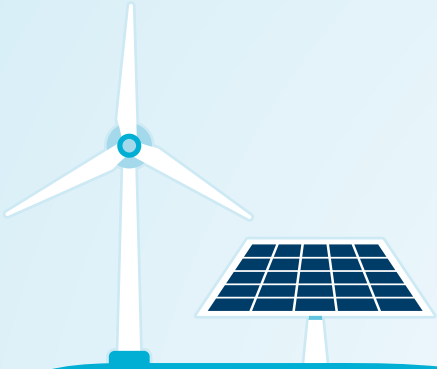
**Sähkötyötä tekevä** vastaa oman toimintansa turvallisuudesta. (Sähköalan ammattihenkilö)

## Sähkötyöturvallisuuden toimenpiteet

- Riskien arviointi
- Kytkentäsuunnitelma
- Varmistuminen oikeasta kytkinlaitteesta
- Lupa erottaa
- Erotus, lukitus ja Älä kytke -kyltti asentajan tiedoilla
- Käyttäjännitteettömyyden toteaminen
- Päätyömaadoittaminen ja tarvittaessa lisätyömaadoitus



# SÄHKÖVERKKO ASIAKASTA VARTEN



## Sähköverkon valvonta 24 h

- Elenian käyttökeskus valvoo sähköverkkoa ja palvelee ympäri vuorokauden.
- Käyttötoimintaan liittyvän viestinnän on oltava selkeää ja ymmärrettävää eikä erehtymisen vaaraa saa syntyä. Viestintä tapahtuu suomenkielellä. Kytkenmääräykset toistetaan ja kuitataan.



## Tuotanto sähköverkossa

- Hajautetun tuotannon vuoksi on erityisen tärkeää huomioida ja varmistaa takasyyttöjen mahdollisuus.
- Kaikki pientuotanto ei välttämättä löydy Elenian järjestelmistä.



## Sähkömagneettiset kentät

- Työnantajalla on velvollisuus huomioida työntekijän mahdollinen altistuminen esimerkiksi sähköjärjestelmistä, sähkölaitteista ja langattomasta tiedonsiirrostä syntyville sähkömagneettisille kentille.
- Työntekijällä on velvollisuus ilmoittaa työnantajalle, jos hän on raskaana tai hänellä on lääkinnällisiä laitteita, jotka voivat häiriintyä sähkö- tai magneettikenttien vaikutuksesta.

## Käyttönotot ja verkkotietojen päivitys

- Sähköverkkoon liittyvien verkkotietojen sekä merkintöjen tulee olla oikein ja ajan tasalla vaaratilanteiden välttämiseksi.
- Sähköverkon asennuksille tehdään käyttöönottotarkastus pöytäkirjoineen ennen sähköjen kytkemistä kohteeseen. Viankorjauksista tehdään aina käyttöönottotarkastus. Muuntajavaihdosta ja yksittäistä laitevaihtoa laajemmista korjauksista tehdään käyttöönottotarkastuspöytäkirja.



## Turvallinen sähköverkko

- Jokaisen velvollisuus on ilmoittaa maastossa havaitut turvallisuuspuutteet tai virheelliset merkinnät välittömästi Elenialle.
- Korjaamme turvallisuuteen liittyvät viat ja puutteet mahdollisimman pian.
- Seuraamme sähköverkon kuntoa kunnossapito-, varmennus- ja määräaikaistarkastuksin.
- Elenian aluekumppanit korjaavat havaitsemiaan puutteita omaehtoisena kunnossapitona.



## TYÖMAAVALVONTA ON YHTEINEN ASIA

Työmaan turvallisuutta seurataan ja varmistetaan erilaisin tarkastuksin. Tarkastuksia suorittavat tilaajan ja päätoimittajan lisäksi kaikki työmaalla työskentelevät, alihankkijat ja ulkopuoliset tarkas-

tajat. Valvonnalla varmistetaan, että verkon rakentaminen on turvallista sekä rakentajille että sivullisille. Rakennettavan sähköverkon tulee täyttää Elenian vaatimukset ja olla turvallinen käyttä-

### Kumppaneiden tarkastukset

- Jatkuva työmaavalvonta
- Sähköverkon rakennustyömaiden työturvallisuustason mittaaminen, MVRIS, viikoittain.
- Käyttöönottotarkastukset verkon komponenteille verkkoa käyttöönotettaessa
- Oman työn tarkastukset läpi työn
- Määräaikais-/viikkotarkastukset (koneet, laitteet, nostoapuvälineet, ym.)
- Safety Walkit

### Tilaajan tarkastukset

- Rakentamisen laatuvarioinnit työn aikana
- Vastaanottotarkastukset töiden valmistuttua
- Safety Walkit
- Varmennustarkastukset valtuutetun tarkastajan toimesta
- Erilaiset auditoinnit

**Safety Walkin tavoitteena on tehdä näkyväksi johdon sitoutuminen turvallisuuteen. Ne antavat tilaisuuden keskustella turvallisuusasenteista ja ihmisten tekijöiden vaikutuksista työturvallisuuteen. Myös kumppaniyhteyksien johto tekee Safety Walkeja. ►**



# TURVALLISUUTTA JA HYVINVOINTIA YLI YHTIÖRAJOJEN

## Työyhteisön toimivuus

- Työyhteisössämme kannan vastuuni ja annan tuen toisille yhteisten tavoitteiden ja parhaan mahdollisen tuloksen saavuttamiseksi.
- Luon yhdessä muiden kanssa yrityskulttuurimme keskinäisen kunnioituksen hengessä.
- Toimin aktiivisesti tasa-arvoisen työyhteisön rakentamiseksi.
- Välitän omasta ja yhteisestä turvallisuudesta ja työhyvinvoinnista.



## Toimitilojen turvallisuus

- Tunnen toimitilojen pelastussuunnitelman sisällön.
  - Osaan toimia hätätilanteissa
  - Tehdä hälytyksen
  - Aloittaa alkusammutuksen
  - Auttaa pelastustöissä
  - Antaa ensiapua
- Osaan toimia väkivallan uhkatilanteessa ohjeiden mukaan. Väkivallalla uhkailu on aina poliisiasia.
- Huolehdin osaltani tilojen lukituksista ja siitä, ettei ulkopuolisia pääse tiloihimme ilman lupaa tai valvontaa. Jos havaitsen tiloissamme tai työmaalla asiattomia henkilöitä, pyydän heitä poistumaan välittömästi.
- Pidän osaltani työpaikan siistinä ja hyvässä järjestyksessä.



# HUOLEHDI TIETOTURVASTA

## Kyberturvallisuus

Kyberturvallisuudesta huolehtiminen on osa yrityskulttuuriamme ja käytännön toimintatapoja.

Kyberturvallisuus ei toteudu vain teknisillä ratkaisuilla vaan usein merkittävien

rooli on jokaisen ihmisen omalla toiminnalla.

Kriittisen infrastruktuurin toimijat ovat erityisen mielenkiinnon kohteena. Kyberturvauskulla voi pahimmillaan aiheuttaa suurta vahinkoa.

## Tietoturvallisuus ja tietosuoja

- Noudatan tietoturva- ja tietosuojaohteita sekä -sopimuksia.
- Olen huolellinen tunnusteni ja salasanojeni kanssa, jotta tietojani ei voida väärinkäyttää.
- Ilmoitan viipymättä tietoturvahavainnoista, puutteista ja väärinkäytöksistä.
- Huolehdin puhtaan pöydän periaatteesta omalla työpisteelläni.
- En jätä saataville tai näkyvälle paikalle esim. autoon:
  - Luottamuksellisia tai asiakastietoja
  - Tietokoneita tai mobiililaitteita
  - Tallennuslaitteita

## Juuri sinun havaintosi voi ehkäistä tapaturman!



## TURVALLISUUSHAVAINNOT

Suunnitelmallinen ja turvallinen työympäristö perustuu onnettomuuksien ehkäisyyn ja toiminnan jatkuvaan parantamiseen.

Meidän kaikkien vastuulla on ilmoittaa avoimesti turvallisuushavainnoista. Ilmoitettujen turvallisuusriskien ja läheltä piti -tilanteiden myötä opimme yhdessä korjaamaan toimintatapojamme, jotta vastaavilta tilanteilta vältytään jatkossa. Esimerkillisesti kirjatut tapahtumaketjut auttavat selvittämään tilanteiden juurisyyt.

Kaikki turvallisuushavainnot käsitellään ja tarvittaessa ollaan yhteydessä tapahtuman ilmoittajaan. Kaikille vakaville turvallisuushavainnoille suunnitellaan ja toteutetaan korjaavat toimenpiteet. Positiivisten turvallisuushavaintojen avulla nostetaan esiin erinomaisia käytäntöjä koko Elenian kumppaniverkostolle.

Tapaturmista ilmoitetaan suoraan Elenian toimitusjohtajalle. Tämä koskee Elenian omaa henkilöstöä ja kumppaneita.

### Turvallisuushavainnot

- Tapaturma
- Läheltä piti
- Turvallisuushavainto/-puute/-riski
- Ilkivalta
- Varkaus
- Uhkaus
- Tietoturvahavainto
- Positiivinen turvallisuushavainto

Turvallisuushavainnoista tehdään kuukausittain raportti, joka käydään läpi Elenian tiimipalaverissa, kumppanipalaverissa sekä Elenian hallituksen ja johtoryhmän kokouksissa. Turvallisuusraportti tulee käydä läpi jokaisen Elenian töissä olevan henkilön kanssa. Miten tämä toteutuu sinun työpaikallasi?

## TURVALLISTA TYÖTÄ JOKA PÄIVÄ

Sähköverkkoon liittyvät työt niin toimistolla kuin työmaallakin sisältävät monia eri työvaiheita, jotka elävät ja joiden olosuhteet muuttuvat työn edetessä.

**Siksi ryhtyessäsi töihin, tarkista seuraavat kolme asiaa:**



Onko minulla **osaaminen ja edellytykset** tehdä työni turvallisesti?



Ovatko **kaikki osapuolet** varmistaneet turvallisen työskentelyn?



**Edistänkö** omalla toiminnallani toimitusketjun kokonais-turvallisuutta?

Pystytkö vastaamaan kaikkiin kysymyksiin Kyllä?

**Turvallista työpäivää!**



## TOIMI SÄHKÖTAPATURMAN SATTUESSA NÄIN

**1. Tee nopea tilannearvio**

**2. Katkaise sähkö ja irrota loukkaantunut vaarantamatta itseäsi**

**3. Tarkista autettavan tila**

**4. Hälytä apua: 112**

**5. Anna ensiapua**

- Jos onnettomuuden uhri on kosketuksissa sähköverkkoyhtiön sähkölaitteeseen, johtoon tai kaapeliin, on sähkölaitteisto tehtävä turvallisesti lisäonnettomuuksien välttämiseksi ennen loukkaantuneen auttamista.
- Ilmoita tapahtuneesta välittömästi esimiehelle ja Elenian käyttökeskukseen
- Muista – sähköiskun saaneen on käytävä lääkärissä
- Raportoi aina kaikki tapaturmat, läheltä piti –tilanteet sekä turvallisuushavainnot Elenialle

**On turvallisempaa työskennellä työryhmänä kuin yksin!**

# TOIMI HÄTÄTILANTEESSA NÄIN

## 1. Arvioi tilanne



## 2. Pelasta



## 3. Estä lisäonnettomuudet



## 4. Soita 112

112

## 5. Anna hätäensiapua 30 painallusta – 2 puhallusta



## 6. Ilmoita tapahtuneesta välittömästi esimiehelle ja käyttökeskukseen



## 7. Sähköiskun saaneen on käytävä lääkärissä



## 8. Tee turvallisuus- tapahtumasta ilmoitus Elenialle



### 112-SOVELLUS

Soittajan tarkka sijaintitieto välittyy hätäkeskukseen automaattisesti ja avunsaanti hätätilanteessa nopeutuu.



ELENIA

[www.elenia.fi](http://www.elenia.fi)

### HYÖDYLLISIÄ NUMEROITA

Hätänumero	112
Asiakaspalvelu	020 690 025
Vikapalvelu	0800 100 100
Sijaintitiedot	0800 133 544
Puunkaatoapu	020 586 4060