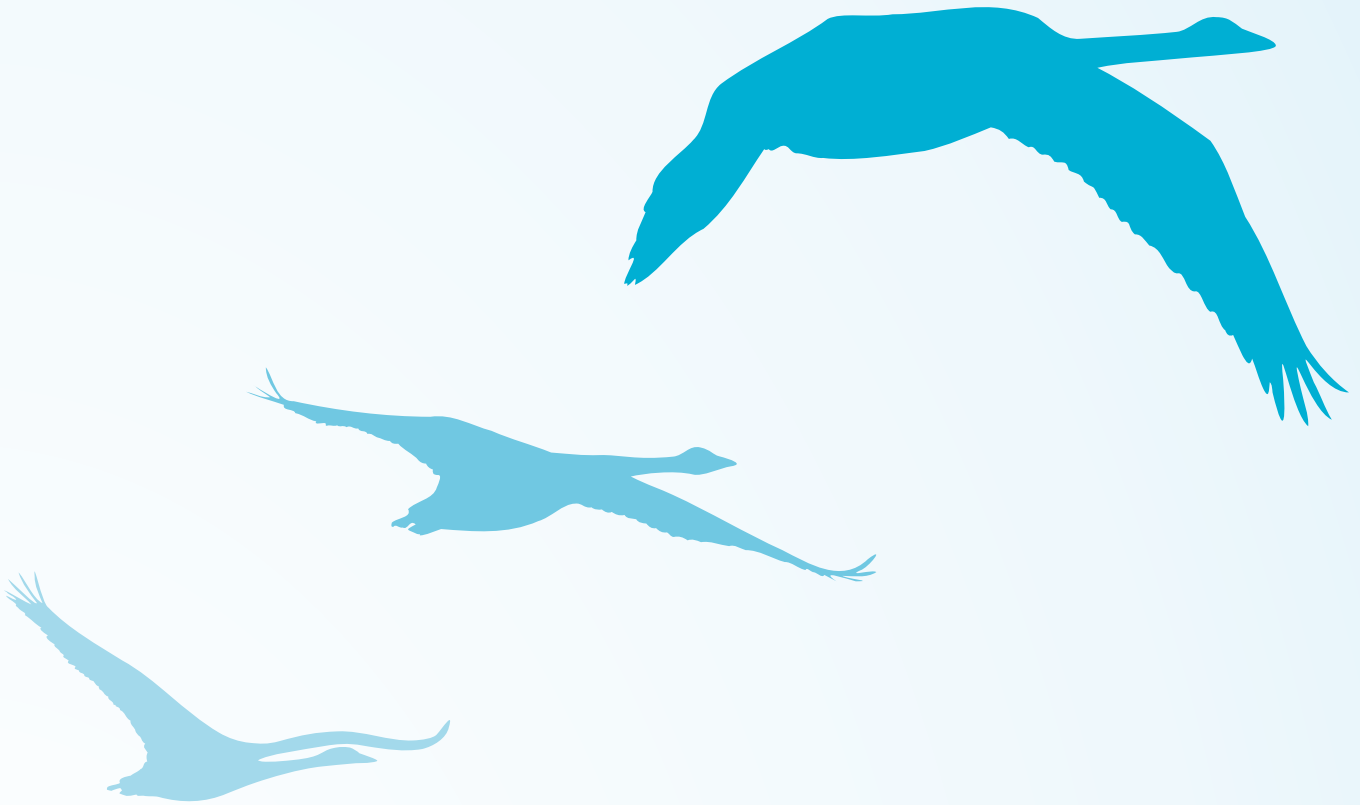




ELENIA

Menetelmät liittämistä perittävien maksujen määrittämiseksi



Sisältö

1	Yleistä	3
1.1	Liittämismenettely	3
1.2	Kehittämismenettelyn vaikutus liittämiseen	3
1.3	Hinnoittelumenetelmät	3
2	Liittymis- ja sopimusehdot	3
3	Liittymispisteen määrittäminen	4
3.1	Jakeluverkko	4
3.1.1	Pienjänniteliittymät	4
3.1.2	Keskijänniteliittymät	4
3.2	Suurjännitteinen jakeluverkko	4
3.2.1	Suurjänniteliittymät	4
4	Vyöhykehinnointi	4
4.1	Vyöhykkeet	4
4.2	Vyöhykehinnat (1.12.2020)	5
4.3	Vyöhykehinnoinnin laskentaparametrit	5
5	Aluehinnointi	5
5.1	Aluehinnan määrittäminen	5
5.2	Hinnoittelun alueen määrittäminen	5
5.3	Aluehinnan voimassaolo	5
5.4	Potentiaaliset liittäjät	5
5.5	Rakennuskynnys	6
5.6	Korotettu aluehinta	6
5.7	Jälkiliittyjälauseke korotetussa aluehinnassa	6
6	Tapauskohtainen hinnoittelu	6
7	Keskijänniteliittymien hinnoittelu	7
7.1	Enintään 2MVA kulutusliittymien liittäminen	7
7.2	Yli 2MVA kulutusliittymien liittäminen	7
8	Tuotantoliittymien hinnoittelu	7
8.1	Enintään 2MVA tuotantoliittymien liittäminen	7
8.2	Yli 2MVA tuotantoliittymien liittäminen	7
9	Suurjänniteliittymien hinnoittelu	7
10	Liittymän muutostyöt	7
10.1	Liittymistehon suurentaminen	7
10.2	Liittymän kolmivaiheistaminen	8
10.3	Liittymän koon pienentäminen	8
10.4	Liittymispisteen muuttaminen ja liittymän jännitetaso vaihtaminen asiakkaan tarpeesta	8
11	Kapasiteettivarausmaksu	8
11.1	Pienjänniteverkon keskimääräinen kapasiteettivarausmaksu	8
11.2	Keskijänniteverkon keskimääräinen kapasiteettivarausmaksu	9
11.3	Suurjänniteverkon keskimääräinen kapasiteettivarausmaksu	9
11.4	Tuotantoliittymien keskimääräinen kapasiteettivarausmaksu	9
11.4.1	Enintään 2 MVA:n tuotantolaitoksen liittäminen	9
11.4.2	Yli 2 MVA:n tuotantolaitoksen liittäminen	9

1 Yleistä

Tässä asiakirjassa kuvataan menetelmät liittämistä perittävien maksujen määrittämiseksi (jäljempänä hinnoittelumenetelmät). Alla olevia hinnoittelumenetelmiä ja -periaatteita noudatetaan jakeluverkossa ja suurjännitteisessä jakeluverkossa 1.12.2020 lähtien solmittavissa liittymissopimuksissa.

1.1 Liittämisvelvollisuus

Verkonhaltijan tulee pyynnöstä ja kohtuullista korvausta vastaan liittää sähköverkkoonsa tekniset vaatimukset täyttävät sähkökäyttöpaikat ja voimalaitokset toiminta-alueellaan. Liittämistä koskevien ehtojen ja teknisten vaatimusten tulee olla avoimia, tasapuolisia sekä syrjimättömiä, ja niissä on otettava huomioon sähköjärjestelmän toimintavarmuus ja tehokkuus.

1.2 Kehittämisvelvollisuuden vaikutus liittämiseen

Kehittämisvelvollisuus velvoittaa verkkonhaltijaa ylläpitämään ja vahvistamaan verkkoa siten, että siihen voidaan liittää uusia liittymiä kohtuullisessa ajassa. Jos liittäminen

edellyttää sähköverkon vahvistamista, niin tästä aiheutuvia kustannuksia ei sisällytetä yksittäisiltä liittyjiltä perittäviin liittymismaksuihin, vaan kustannus kohdistetaan yleisesti tasapuolisesti ja syrjimättömästi verkkonhaltijan palveluistaan perimiin maksuihin. Vahvistamistoimenpiteestä aiheutuvat kustannukset kohdistetaan kaikille verkon käyttäjille jakelumaksuilla ja osin, vain tehonsiirtotarpeen muutoksen osalta, liittyjille liittymismaksuihin sisältyvällä kapasiteettivarausmaksulla.

1.3 Hinnoittelumenetelmät

Elenia Verkko Oyj:n hinnoittelumenetelmät noudattava poikkeuksetta Energiaviraston liittymien hinnoittelumenetelmiä ja periaatteita sekä muutoinkin sähkömarkkina-lakia. Elenia ei sovelle hinnoittelussaan vähimmäishintoja. Esimerkiksi alue- tai tapauskohtaisessa hinnoittelussa liittymän hinta voi laajennusinvestointien ja kapasiteettivarausmaksujen myötä olla pienempi kuin vyöhykehinta.

Energiaviraston vuonna 2020 vahvistetut liittymien hinnoittelumenetelmät (25.6.2020)

2 Liittymis- ja sopimusehdot

Elenia Verkko Oyj käyttää Energiateollisuus ry:n suosittelemia sähkökäyttöpaikkojen liittymisen ehtoja LE2019 ja suurjännitteisen jakeluverkon liittymisehtoja SJLE2019 sekä yleisiä sopimusehtoja, verkkopalveluehtoja VPE2019 ja suurjännitteisen jakeluverkon verkkopalveluehtoja SJVPE2019.

Liittymisehdot LE2019

Suurjännitteisen jakeluverkon liittymisehdot SJLE2019

Verkkopalveluehdot VPE2019

Suurjännitteisen jakeluverkon verkkopalveluehdot SJVPE2019

3 Liittymispisteen määrittäminen

3.1 Jakeluverkko

3.1.1 Pienjänniteliittymät

Jakeluverkossa, erityisesti pienjänniteliittymissä, liittymispiste määritellään lähtökohtaisesti liittymismaksua vastaan liittyjän hallinnoiman alueen, kuten tontin rajalle tai suuren kiinteistön ollessa kyseessä sähköistettävän kohteen välittömään läheisyyteen (pihapiiriin).

3.1.2 Keskijänniteliittymät

Keskijänniteverkossa liittymispiste määritellään lähtökohtaisesti liittyjän muuntamolle tai kytkinasemalle.

3.2 Suurjännitteinen jakeluverkko

3.2.1 Suurjänniteliittymät

Suurjännitteisessä jakeluverkossa liittymispisteen määrittäminen poikkeaa jakeluverkon periaatteesta. Liittymispiste määritetään lähtökohtaisesti verkonhaltijan olemassa olevan verkon lähimpään mahdolliseen pisteeseen verkon vapaa kapasiteetti huomioiden, kuten johdon varteen tai kytkinlaitokseen, johon liittyjän vastuulla on rakennuttaa oma liittymisjohto.

4. Vyöhykehinnottelu

Vyöhykehinnottelulla tarkoitetaan pienjänniteliittyjien jakamista yhdenmukaisesti ja tasapuolisesti maantieteellisen sijaintinsa perusteella keskimääräisiin vakiohintaisiin hintavyöhykkeisiin.

Elenia Verkko Oyj:n vyöhykehinnat ovat määritetty Energiaviraston kapasiteettivarausmaksun laskentatyökulun apuökalua apuna käyttäen.

Kaikilla hintavyöhykkeillä voi olla ennestään voimassa oleva aluehinta tai jälkiliittyjälauseke, jotka on otettava huomioon vyöhykkeelle tulevan uuden liittymän hinnoittelussa.

Jos sähkökäyttöpaikka sijaitsee vyöhykkeiden ulkopuolella, määritellään liittymismaksu aluehinnottelulla tai tapauskohtaisesti (kts. kappale 8 sekä 9).

4.1 Vyöhykkeet

Elenia Verkko Oyj:llä on käytössä 4 vyöhykettä 1.12.2020 alkaen:



Vyöhykkeeseen 1 kuuluvat rajoituksetta kaikki asemakaava-alueella sijaitsevat liittyjät etäisyydestä riippumatta (ei koske yleiskaavoja, ranta-asemakaavoja eikä rantakaavoja). Lisäksi vyöhykkeelle 1 luetaan liittyjät, joiden sähkökäyttöpaikan suoraan tontin rajalle mitattu etäisyys olemassa olevasta jakelumuuntamosta on 0-200m, vaikka liittyjät sijaitsisivat asemakaava-alueen ulkopuolella.

D = sähkökäyttöpaikan suoraan tontin rajalle mitattu etäisyys olemassa olevasta jakelumuuntamosta

* Vyöhyke 4 voimassa 100 A liittymäkokoan saakka, jonka jälkeen noudatetaan aluehinnottelua tai tapauskohtaista hinnoittelua

4.2 Vyöhykehinnat (1.12.2020)

Voimassa olevat vyöhykehinnat löytyvät [Elenian kotisivuilta](#).

Elenian asiakkaat voivat tarkastaa tarvitsemansa liittymänhinnan myös kätevästi käyttämällä Elenian kotisivuilta löytyvää liittymien [hintalaskuria](#). Vyöhykehinnan lisäksi laskuri antaa asiakkaalle toimitusaika-arvion.

4.3 Vyöhykehinnon laskentaparametrit

Elenia Verkko Oyj:n vyöhykehinnat ovat määritetty Energiaviraston kapasiteettivarausmaksun laskentatyökalun aputyökalua hyödyntäen.

5 Aluehinnoittelu

Mikäli sähkökäyttöpaikka sijaitsee edellä määriteltyjen vyöhykkeiden ulkopuolella (kts. kappale 7.1), määritellään liittymismaksu aluehinnoittelulla tai tapauskohtaisesti.

Aluehinnoittelua käytetään lähtökohtaisesti vain pienjänniteverkossa. Aluehinnoittelulla tarkoitetaan tietyn ennalta rajatun, vyöhykehinnon ulkopuolelle jäävän, alueen liittymien liittymismaksujen määrittelyä.

Aluehinnoittelu voidaan määrittää joko yhden tai useamman muuntopiirin alueelle. Aluehinnoittelu perustuu määrittelyyn alueen suunniteltuihin verkonrakennuskustannuksiin (laajennuskustannukset) sekä kapasiteettivarausmaksuun.

5.1 Aluehinnan määrittäminen

Aluehinta muodostuu jakamalla hinnoittelun kohteena olevalle rajatulle alueelle arvioitujen liittymien rakennuskustannukset sekä olemassa olevasta verkosta varatusta kapasiteetista aiheutuneet laskennalliset mitoitukseen vaikuttavat kustannukset (kapasiteettivarausmaksu) alueen potentiaalisten liittymien määrällä liittymistehojen suhteessa.

Elenia Verkko Oyj käyttää aluehinnan määrittämisessä Energiaviraston hyväksymää aluehinnan laskentatyökalua, joka määrittää aluehinnan automaattisesti tarvittavilla laskentaparametreilla tasapuolisesti kaikille rajatun alueen potentiaalisille liittymille.

Energiaviraston kapasiteettivarausmaksun laskentatyökalun aputyökalu (25.6.2020)

Elenia Verkko Oyj:n verkko-/laskentaparametrit 12/2020 vyöhykehinnon laskentatyökalulle sekä pienjänniteverkon keskimääräiselle kapasiteettivarausmaksulle on julkaistu tämän asiakirjan kappaleessa 15.2 pienjänniteverkon keskimääräinen kapasiteettivarausmaksu.

Elenian aluehinnan laskentatyökalu noudattaa Energiaviraston aluehinnan hinnoitteluperiaatteita.

5.2 Hinnoittelun alueen määrittäminen

Hinnoittelun alue rajataan ja verkko suunnitellaan mahdollisimman järkevästi ja edullisesti niiden liittymien kannalta, jotka ovat tosiasiallisesti liittymässä verkkoon (potentiaalinen liittymä).

5.3 Aluehinnan voimassaolo

Määritetty aluehinta on voimassa 10 vuotta alueen valmistuspäivästä lukien tai vaihtoehtoisesti niin kauan, kunnes kaikki alueeseen määritetyt potentiaaliset liittymät ovat liittyneet muuntopiiriin eli alue on ns. täyttynyt.

5.4 Potentiaaliset liittymät

Potentiaalisilla liittymillä tarkoitetaan sellaisia liittymäitä tai sähkökäyttöpaikkoja, joiden voidaan olettaa liittyvän kohtuullisen ajan kuluessa sähköverkkoon.

Potentiaalisten liittymien määrittelyyn lähtökohtana on pidettävä kaikkia olemassa olevia rakennuksia tai kaavoitettuja rakennuspaikkoja huomioiden myös mahdolliset poikkeuslupakohteet.

5.5 Rakennuskynnys

Rakennuskynnyksellä tarkoitetaan koko alueen sähköis-
tuskustannuksien prosentuaalista osuutta, jolla verkonhal-
tijan on viimeistään käynnistettävä liittymien rakentami-
nen alueella.

Elenia Verkko Oyj:ssä rakennuskynnyksenä käytetään
50%, eli kun liittäjät maksavat liittymismaksuina vähintään
50% koko alueen liittymiskustannuksista, liittymien raken-
nustyöt voidaan aloittaa.

Mikäli alueelta ei löydy rakennuskynnyksen ylittävää
lukumäärää halukkaita liittymiä, alueen sähköistys voidaan
aloittaa pienemmälläkin liittymämäärällä, jos liittäjät maksa-
vat liittymismaksuina 50% koko alueen liittymiskustannuk-
sista. Tällöin kyseessä on korotettu aluehinta (kts. kappale
8.6), johon sovelletaan jälkiliittymälauseketta (kts. kappale
8.7).

Mikäli hinnoitellun alueen kokonaisrakentamiskustan-
nukset ovat enintään 100 k€, koko alueelle astuu voimaan
aluehinta ilman rakennuskynnystä.

5.6 Korotettu aluehinta

Mikäli alueelta ei löydy riittävästi halukkaita liittymiä ja ha-
lukkaiden liittymien liittymismaksujen summa muodostuisi
pienemmäksi kuin rakennuskynnyksen määrittämä osuus
alueen kokonaiskustannuksista, on halukkuutensa ilmoit-
taneille liittymisille tarjottava mahdollisuutta liittyä sähkö-
verkkoon korotetulla aluehinnalla.

Korotetun aluehinnan liittymismaksun suuruus mää-
ritetään siten, että alueen rakennuskynnystä vastaava

prosentuaalinen osuus alueen kokonaiskustannuksista
jaetaan liittymishalukkuutensa ilmoittaneiden liittymien
kesken liittymistehojen suhteessa. Toisin sanoen, jos
kaikki liittymät ovat teholtaan samansuuruisia, korotetun
aluehinnan liittymismaksu muodostuu jakamalla raken-
nuskynnyksellä määritetty kustannusosuus halukkaiden
liittymien määrällä.

5.7 Jälkiliittymälauseke korotetussa aluehinnassa

Sovellettaessa korotettua aluehintaa liittymissopimuk-
seen on kirjattu jälkiliittymälauseke. Jälkiliittymälausekkeella
tarkoitetaan hyvitysehtoa, jonka perusteella liittymälle
tai useammalle liittymälle palautetaan heidän aiemmin
maksamiaan liittymismaksuja siinä vaiheessa, kun heidän
rahoittamaansa verkonosaan liittyy uusia liittymiä.

Jälkiliittymälauseke toimii siten, että aina uuden liittymän
liittyessä verkkoon, aiemmille liittymisille palautetaan liittymis-
maksuja siten, että heidän liittymismaksunsa suhteessa
liittymistehoon vastaa uusimman liittymän liittymismaksua
aluehinnoittelun periaatteita noudattaen. Lopulta, kun
tarpeeksi moni liittymä on liittynyt verkkoon ja rakennus-
kynnys täyttynyt, jokainen liittymä on maksanut sähköliit-
tymästään aluehinnan riippumatta siitä, milloin liittymä on
liittynyt verkkoon.

Jälkiliittymälauseke on voimassa vähintään niin kauan
kuin aluehinnoittelu on voimassa. Palautuksia ei kuiten-
kaan tehdä silloin, jos verkonhaltijan asettama rakennus-
kynnys alueella täyttyy.

6. Tapauskohtainen hinnoittelu

Elenia Verkko Oyj käyttää tapauskohtaista hinnoittelua
yli 2 MVA keskijänniteliittymien hinnoittelussa, suurjän-
niteverkon liittymien hinnoittelussa sekä niissä pienjänni-
teverkon liittymissä, jotka sijoittuvat vyöhyke- ja aluehin-
noittelun ulkopuolelle.

Tapauskohtaista hinnoittelua voidaan joutua käyt-
tämään pienjänniteverkossa silloin, jos alueella ei ole
tarkasteluhetkellä muita potentiaalisia liittymiä, joita varten
rakennettua verkkoa voitaisiin kunnolla hyödyntää.

Tapauskohtaisella hinnoittelulla tarkoitetaan liittymä-
kohtaisesti määritettyä liittymismaksua, jonka tulee
perustua kyseisen liittymän rakentamisesta aiheutuviin
jakeluverkon välittömiin laajennuskustannuksiin sekä
kapasiteettivarausmaksuun.

Tapauskohtaisen hinnoittelun noudattaa seuraavaa muotoa:

$$a + b \times P$$

missä

a on kustannus, joka sisältää välittömät verkkoon liit-
tämisestä aiheutuvat verkon laajennuskustannukset; ei
sisällä verkon vahvistamisesta ja kehittämisestä aiheutuvia
kustannuksia [€]

b on kapasiteettivarausmaksu, jolla huomioidaan olemas-
sa olevan verkon keskimääräisiä vahvistuskustannuksia
[€/kVA] tai [€/MVA]

P on liittymän liittymisteho [kVA] tai [MVA]

7. Keskijänniteliittyneiden hinnoittelu

Voimassa olevat keskijänniteliittyneiden hinnat löytyvät [Elenian kotisivuilta](#).

7.1 Enintään 2MVA kulutusliittyneiden liittäminen

Hinnoittelu perustuu kapasiteettivarausmaksuun.

7.2 Yli 2MVA kulutusliittyneiden liittäminen

Hinnoittelu perustuu mahdollisiin laajennusinvestointeihin sekä kapasiteettivarausmaksuun.

8. Tuotantoliittyneiden hinnoittelu

Voimassa olevat pienjännite sekä keskijännite tuotantoliittyneiden hinnat löytyvät [Elenian kotisivuilta](#).

8.1 Enintään 2MVA tuotantoliittyneiden liittäminen

Hinnoittelu perustuu mahdollisiin laajennusinvestointeihin.

8.2 Yli 2MVA tuotantoliittyneiden liittäminen

Hinnoittelu perustuu mahdollisiin laajennusinvestointeihin sekä kapasiteettivarausmaksuun.

9. Suurjänniteliittyneiden hinnoittelu

Voimassa olevat suurjännite sähkö sekä tuotantoliittyneiden hinnat löytyvät Elenian kotisivuilta.

Suurjännite sähkö sekä tuotantoliittyneiden hinnoittelu perustuu keskimääräiseen kapasiteettivarausmaksuun.

10. Liittymän muutostyöt

10.1 Liittymistehon suurentaminen

Liittymän suurentaminen johtaa lisäliittymissopimukseen, josta veloitetaan lisäliittymismaksu.

Lisäliittymismaksun määrittäminen riippuu aina siitä, kuuluuko liittynä vyöhykehinnittelun piiriin vai sen ulkopuolelle. Vyöhykehinnittelun piirissä lisäliittymismaksu on hinnaston uutta ja olemassa olevaa liittymän sulakekokoa vastaavien liittymismaksujen erotus.

Elenian asiakkaat voivat laskea lisäliittymismaksun vyöhykeliittyneiden osalta käyttäen Elenian kotisivuilta löytyvää hintalaskuria.

Vyöhykehinnittelun ulkopuolella olevan liittymän lisäliittymismaksu perustuu kapasiteettivarausmaksuun sekä liittymätason muutokseen.

10.2 Liittymän kolmivaiheistaminen

Liittymän kolmivaiheistamisella tarkoitetaan vanhan yksivaiheisen liittymän muuttamista kolmivaiheiseksi liittymäksi.

Kolmivaiheistamisen hinta on kaksi kolmasosaa vyöhykkeen mukaisesta 3x25 ampeerisen liittymän liittymismaksusta.

Voimassa olevat liittymän kolmivaiheistamisen hinnat löytyvät Elenian kotisivuilta.

Vyöhykkeiden ulkopuolisella alueella kolmivaiheistamismaksu määritellään tapauskohtaisella hinnoittelulla.

10.3 Liittymän koon pienentäminen

Liittymäkoon pienentämisestä veloitetaan ainoastaan sulakekoon pienentämisen palvelukäyntimaksu. Sulakekoon voi vaihtaa toiseen vain kerran vuodessa.

10.4 Liittymispisteen muuttaminen ja liittymän jännitetason vaihtaminen asiakkaan tarpeesta

Liittymispisteen muutoksesta peritään muutoksesta aiheutuneet kustannukset. Liittymispisteen muutos on mahdollista saman muuntopiirin sisällä ilman että liittymän vyöhyke ei muutu.

Liittymän jännitetason vaihtamisen osalta veloitetaan liittymispisteen muutoksesta aiheutuvat laajennuskustannukset sekä lisäksi mahdollinen kapasiteettivarausmaksun muutos, jos uusi kapasiteettivarausmaksu on liittymän vanhan jännitetason kapasiteettivarausmaksua suurempi.

11. Kapasiteettivarausmaksu

Elenia Verkko Oyj käyttää jakeluverkon keskimääräisen kapasiteettivarausmaksun määrittämisessä Energiaviraston julkaisemaa laskentatyökalua sekä suurjännitteisen jakeluverkon osalta Energiaviraston määrittelemiä kapasiteettivarausmaksun laskentaperiaatteita.

Kapasiteettivarausmaksun laskentatyökalu (25.6.2020)

11.1 Pienjänniteverkon keskimääräinen kapasiteettivarausmaksu

Pienjänniteverkon keskimääräinen kapasiteettivarausmaksu on 83,1 €/kVA (alv0%).

Pienjänniteverkon vyöhykkeiden sekä keskimääräisen kapasiteettivarausmaksun laskennassa on huomioitu keskimääräisen 0,4kV runkojohdon pituuden määrittämisen lisäohjeet. Elenian keskimääräisen 0,4kV runkojohdon pituus muuntamolta on 350 metrin (50m tarkkuudella), mutta laskennassa on käytetty lisäohjeiden perusteella 200 metrin pituutta.

Elenia Verkko Oyj:n verkko-/laskentaparametrit 12/2020 pienjänniteverkon keskimääräisen kapasiteettivarausmaksun sekä vyöhykehintojen määrittämiseksi.

Tarvittavat tiedot laskentaan

Tehokulma cos(phi)	0,9
Pienjänniteverkko	
Suurin sallittu jännitealenema	7 %
Jännitetaso	0,4 kV
Keskimääräinen 0,4 kV runkojohtolähdön pituus muuntamolta (50 metrin tarkkuudella)	200 m
Huomioi parametrin määrittämisen lisäohjeet pienjänniteliittymän kapasiteettivarausmaksun alta!	
PJ-maakaapelointiaste	55 %

11.2 Keskijänniteverkon keskimääräinen kapasiteettivarausmaksu

Keskijännitejänniteverkon keskimääräinen kapasiteettivarausmaksu on 35,2 €/kVA (alv0%).

Elenia Verkko Oyj:n verkko-/laskentaparametrit 12/2020 keskijänniteverkon keskimääräisen kapasiteettivarausmaksun määrittämiseksi.

Tarvittavat tiedot laskentaan	
Tehokulma cos(ϕ)	0,9
Keskijänniteverkko	
Suurin sallittu suunnittelun mukainen jännitteen alenema	5,34 %
Keskimääräinen lähdön pituus	31 km
Jännitetaso	20 kV
KJ-maakaapelointiaste	44 %
Varasyötön huomioiminen (Päämuuntajan sallittu normaali käyttöaste)	80 %

Keskijänniteverkon keskimääräisen kapasiteettivarausmaksun määrittämisessä ei ole käytetty koko verkon keskimääräisen lähdön pituutta (31km) vaan asiakaslähtöisesti niiden lähtöjen keskimääräistä pituutta (21km), jossa on asiakasmuuntamoita, eli 20 kV asiakkaita.

11.3 Suurjänniteverkon keskimääräinen kapasiteettivarausmaksu

Suurjännitejänniteverkon keskimääräinen kapasiteettivarausmaksu on 12 000 €/MVA (alv0%).

Suurjännitteisen jakeluverkon osalta Elenia on soveltanut Energjaviraston määrittelemistä ja mahdollistamista

laskentaperiaatteista keskimääräisen kapasiteettivarausmaksun laskentaperiaatetta, jossa on selvitetty kapasiteettivarausmaksu verkon jokaiselle eri liittymispisteille ja näistä lasketuista kapasiteettivarausmaksuista muodostettu suurjänniteverkon keskimääräinen kapasiteettivarausmaksu.

11.4 Tuotantoliittymien keskimääräinen kapasiteettivarausmaksu

Mikäli liittymän tuotannon maksimiliittymisteho on suurempi kuin kulutuksen maksimiliittymisteho kyseessä on hinnoittelun kannalta tuotantoliittymä.

11.4.1 Enintään 2 MVA:n tuotantolaitoksen liittäminen

Vahvistuskustannuksia ei sisällytetä enintään 2 MVA:n sähköntuotannon sähköverkkoon liittämisestä veloitettavaan maksuun. Näin ollen Elenia Verkko Oyj ei peri kapasiteettivarausmaksua tuotannon osalta liitettäessä näennäissähköteholtaan enintään 2 MVA:n tuotantolaitos verkkoon. Liittymissä, joissa on enintään 2 MVA:n tuotannon ohella myös kulutusta, voidaan kapasiteettivarausmaksu kuitenkin periä kulutuksen osalta.

11.4.2 Yli 2 MVA:n tuotantolaitoksen liittäminen

Tuotantolaitosten liittämisellä on keskimäärin täysin sama vaikutus verkosta varattavaan kapasiteettiin kuin kulutusliittymillä. Elenia Verkko Oyj käyttää yli 2 MVA:n tuotantoliittymillä samaa kapasiteettivarausmaksua kuin kulutusliittymillä.